

**Arrêté temporaire n° AT 2022-0678 DISR
Portant réglementation de la circulation sur la
D1 du PR 9+0075 au PR 9+0245
Commune de Velleron**

Hors agglomération

La Présidente du Conseil départemental

- VU le Code général des collectivités territoriales et notamment l'article L. 3221-4
- VU l'Instruction interministérielle sur la signalisation routière et notamment le livre 1, 4ème partie, signalisation de prescription et le livre 1, 8ème partie, signalisation temporaire
- VU le Code de la route et notamment l'article R. 411-8
- VU l'arrêté de la Présidente du Conseil départemental n° 2022-2823 du 30 mars 2022 portant délégation de signature à Monsieur Laurent MION, Chef de l'agence routière de L'Isle sur la Sorgue, et en cas d'absence ou d'empêchement à Monsieur Olivier MURILLON, Adjoint au chef de l'agence routière de L'Isle sur la Sorgue
- VU la demande en date du 06/05/2022 de l'entreprise ENEDIS - DR PADS, intervenant pour le compte d'Enedis

CONSIDÉRANT que les travaux de tirage de câble aérien nécessitent la réglementation temporaire de la circulation

ARRÊTE

Article 1

À compter du 02/06/2022 et jusqu'au 16/06/2022, 07h00 à 18h00, la circulation sera réglementée sur la D1 du PR 9+0075 au PR 9+0245, de la façon suivante :

Prescriptions :

Dans la zone de travaux, de 07 h 00 à 18 h 00 et la journée et sur décision de l'entreprise, la circulation sera alternée par feux ou manuellement par piquets K10.

La vitesse sera progressivement limitée à 50 km/h.

Le dépassement de tous véhicules autres que les deux roues sera interdit.

Des interruptions totales de la circulation pourront être réalisées pour une durée de 5mn.

La chaussée sera rendue en totalité libre à la circulation en cas de perturbation importante sur un axe associé, en cas d'urgence.

L'activité du chantier sera suspendue les samedis, les dimanches et les jours fériés

- jour férié : lundi 6 juin,

Signalisation :

La signalisation sera établie sur la base des indications du manuel du chef de chantier, Signalisation temporaire "volume 1 routes bidirectionnelles" notamment le schéma CF23 alternat par piquets K10 et le schéma CF24 alternat par feux, ainsi que la fiche 4 Règles d'implantation des signaux.

L'implantation des signaux sera conforme à la fiche n° 4 du manuel du chef de chantier.

Les matériels de signalisation temporaire seront tous de classe 2, conformément à l'article 52 du règlement de voirie départemental de Vaucluse.

Les panneaux seront solidement fixés sur un support stable qui pourra être lesté. Le lestage ne doit pas être réalisé avec des matériaux agressifs ou qui pourraient constituer un danger pour la circulation.

La signalisation devra être en permanence adaptée aux différentes phases du chantier. Elle sera déposée par l'entreprise dès qu'elle n'aura plus son utilité.

Dispositions particulières :

Les accès riverains, publics et privés seront maintenus. L'entreprise adaptera sa signalisation en rapport de la zone traitée afin de guider les riverains.

L'entreprise assurera en permanence la propreté de la chaussée dans la zone du chantier et ses abords et effectuera à cet effet et autant que nécessaire les nettoyages de la chaussée.

Tout dommage causé au domaine public devra être réparé qualitativement à l'identique par l'entreprise.

Article 2

La signalisation réglementaire, conforme aux dispositions de l'instruction interministérielle sur la signalisation routière et aux schémas et fiches définis à l'article 1 du présent arrêté, sera mise en place et entretenue sous la responsabilité de :

ENEDIS - DR PADS - 84-BO Carpentras, 180 Avenue JH Fabre - 84200 Carpentras

Tél: - Port: 0666491819 - adresse courriel : joris.ballesteros@enedis.fr

L'entreprise informera les services du Département (Agence de l'ISLE SUR LA SORGUE) des éventuelles interruptions de chantiers (dates d'arrêt, dates de reprise...).

Les coordonnées de contact pour toute demande d'intervention pour la maintenance de la signalisation pendant toute la durée du chantier sont :

M BALLESTEROS Joris.Tel:06 66 49 18 19

Article 3

Les dispositions définies par le présent arrêté prendront effet le jour de la mise en place de la signalisation prévue à l'article 1 ci-dessus.

Article 4

Le présent arrêté, dont les dispositions annulent et remplacent pendant la durée des travaux toutes les dispositions contraires et antérieures, sera affiché aux extrémités du chantier.

Article 5

Mme la Présidente du Conseil départemental et M. le Commandant du Groupement de Gendarmerie de Vaucluse sont chargés, chacun en ce qui le concerne, de l'exécution du présent arrêté.

Fait à L'Isle sur la Sorgue, le 10 MAI 2022
Pour la Présidente et par délégation

Pour la Présidente
et par délégation,
L'Adjoint au chef d'Agence


Olivier MURILLON

Annexes:

CF23 Routes bidirectionnelles alternat par piquets K10
CF24 Routes bidirectionnelles alternat par feux
Fiche 4 - Routes bidirectionnelles - Règles d'implantation des signaux

Diffusion :

- Monsieur le Maire de la commune de VELLERON
- M. le Directeur des Interventions et de la Sécurité Routière
- Monsieur Joris BALLESTEROS (ENEDIS - DR PADS)

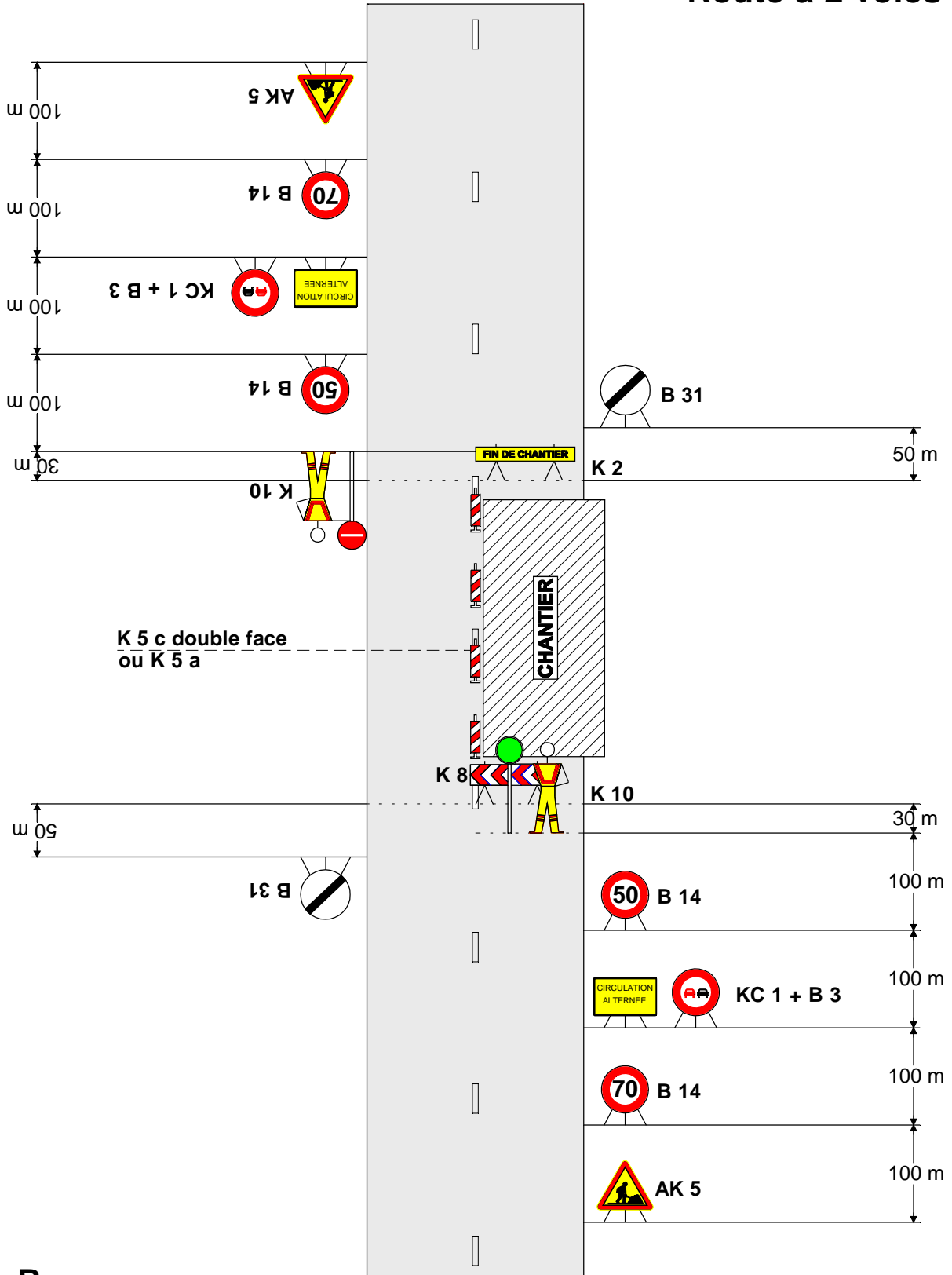
M. le Chef de l'Agence de l'ISLE SUR LA SORGUE

Conformément aux dispositions de la loi n°2018-493 du 20 juin 2018 relative à la protection des données personnelles, le bénéficiaire est informé qu'il dispose d'un droit d'accès, de rectification, d'effacement ou de demande de limitation de traitement des données qu'il peut exercer, pour les informations le concernant, auprès de la collectivité signataire du présent document.

Chantiers fixes

Alternat par piquets K 10

Circulation alternée
Route à 2 voies



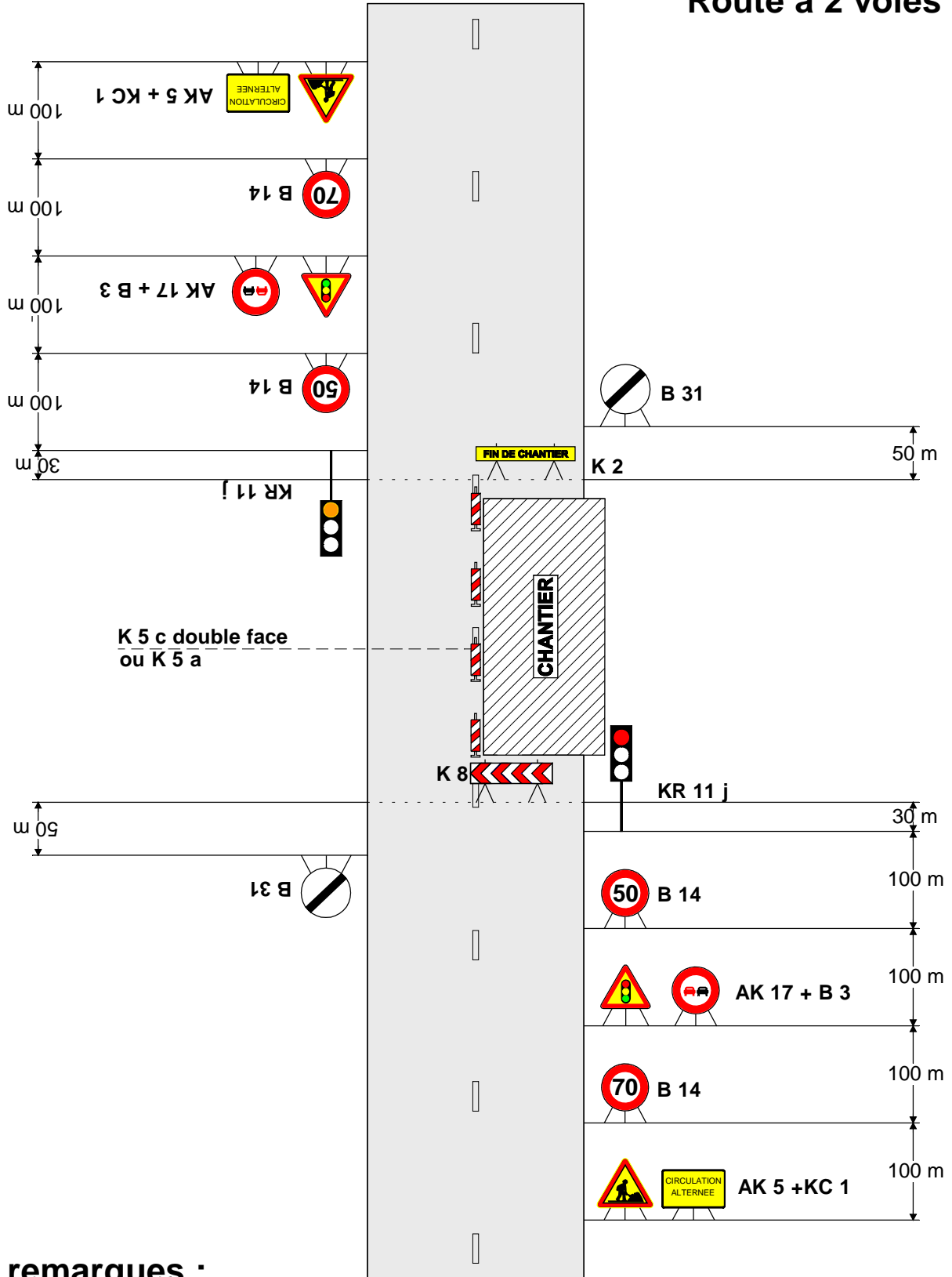
Remarque :

- Dispositif applicable uniquement de jour et sous certaines conditions : Cf. Signalisation temporaire - Les alternats.

Chantiers fixes

Alternat par signaux tricolores

Circulation alternée
Route à 2 voies



remarques :

- Schéma à appliquer notamment lorsqu l'alternat doit être maintenu de nuit, en absence de visibilité réciproque.
- Pour le réglage des signaux tricolores : Cf. Signalisation temporaire - Les alternats.

4

Règles d'implantation des signaux

1. DISTANCES ENTRE PANNEAUX

Pour être mémorisés par les usagers, les panneaux doivent être espacés de **100 m environ**.

Les panneaux devant être visibles, cette distance peut être modulée en présence de masque ou d'obstacles tels que piles de pont, virage, végétation, etc.

2. DISTANCE ENTRE LA FIN DE LA SIGNALISATION D'APPROCHE ET LE DÉBUT DE LA SIGNALISATION DE POSITION

Le début de la signalisation de position correspond au début du biseau ou, en l'absence de biseau, du balisage frontal.

Cette distance est de **100 m**.

Pour les chantiers se déplaçant très lentement, cette distance peut être portée à 300 m. Au-delà, la signalisation d'approche doit être déplacée.

3. SIGNALISATION DE FIN DE PRESCRIPTION

Elle est placée à 50 m après la fin du chantier ou du danger.

4. POSITION

La signalisation d'approche est posée sur accotement.

La signalisation de position est placée sur accotement ou sur la chaussée si le danger empiète sur celle-ci.

Les panneaux sont implantés sur chevalet à 50 cm du sol ou, pour les chantiers de longue durée, sur poteau à 1 m du sol.