

**Arrêté temporaire n° AT 2022-0071 DISR  
Portant réglementation de la circulation sur la  
D146 du PR 0+0000 au PR 4+0710  
Commune de Velleron**

**Hors agglomération**

**La Présidente du Conseil départemental**

- VU le Code général des collectivités territoriales et notamment l'article L. 3221-4
- VU l'Instruction interministérielle sur la signalisation routière et notamment le livre 1, 4ème partie, signalisation de prescription et le livre 1, 8ème partie, signalisation temporaire
- VU le Code de la route et notamment l'article R. 411-8
- VU l'arrêté de la Présidente du Conseil départemental n° 2021-7188 du 1er septembre 2021 portant délégation de signature à Monsieur Patrice LIONS, Chef de l'agence routière de Carpentras, et en cas d'absence ou d'empêchement à Monsieur Patrick MUS, Adjoint au Chef de l'agence routière de Carpentras
- VU la demande en date du 12/01/2022 de l'entreprise ARD CARPENTRAS, intervenant pour le compte du Conseil départemental de Vaucluse

**CONSIDÉRANT** que les travaux de fauchage et de débroussaillage nécessitent la réglementation temporaire de la circulation

**ARRÊTE**

**Article 1**

À compter du 17/01/2022 et jusqu'au 21/01/2022, de 8h00 à 16h00, la circulation sera réglementée sur la D146 du PR 0+0000 au PR 4+0710, de la façon suivante :

**Prescriptions :**

La circulation de tous les véhicules sera interdite dans le sens Saint-Saturnin-Les-Avignon / Velleron. Cette disposition ne s'appliquera toutefois pas aux véhicules de secours ainsi qu'aux riverains.

L'activité du chantier sera suspendue de 16h00 à 8h00

**Signalisation :**

La signalisation sera établie sur la base des indications du manuel du chef de chantier, Signalisation temporaire "volume 1 routes bidirectionnelles" notamment le schéma CM42 chantier mobile visibilité

insuffisante, le schéma CM43 chantier mobile avec empiètement sur voie opposée et le schéma DC61Déviation - Site d'entrée au niveau de la coupure, ainsi que la fiche 4 Règles d'implantation des signaux.

L'implantation des signaux sera conforme à la fiche n° 4 du manuel du chef de chantier.

Les matériels de signalisation temporaire seront tous de classe 2, conformément à l'article 52 du règlement de voirie départemental de Vaucluse.

Les panneaux seront solidement fixés sur un support stable qui pourra être lesté. Le lestage ne doit pas être réalisé avec des matériaux agressifs ou qui pourraient constituer un danger pour la circulation.

L'entreprise balisera de jour et de nuit les fouilles, les dénivellations, les matériels et dépôts de matériaux sur la base des schémas DT2, DT4 et la fiche n°3 du "manuel de chef de chantier - routes bidirectionnelles".

La signalisation devra être en permanence adaptée aux différentes phases du chantier. Elle sera déposée par l'entreprise dès qu'elle n'aura plus son utilité.

Dans le cas où certains panneaux de signalisation permanente doivent être masqués pour ne pas apporter de confusion avec la signalisation temporaire, les matériaux utilisés pour le masquage seront posés de manière à ne pas détériorer les films existants.

#### Dispositions particulières :

Les accès riverains, publics et privés seront maintenus. L'entreprise adaptera sa signalisation en rapport de la zone traitée afin de guider les riverains.

L'entreprise assurera en permanence la propreté de la chaussée dans la zone du chantier et ses abords et effectuera à cet effet et autant que nécessaire les nettoyages de la chaussée.

Tout dommage causé au domaine public devra être réparé qualitativement à l'identique par l'entreprise.

#### **Article 2**

Les travaux seront exécutés par l'entreprise ARD CARPENTRAS ; la signalisation réglementaire, conforme aux dispositions de l'instruction interministérielle sur la signalisation routière et aux schémas et fiches définis à l'article 1 du présent arrêté, sera mise en place et entretenue sous la responsabilité des services du Département :

Agence de CARPENTRAS, Centre routier de VEDENE

L'entreprise informera les services du Département (Agence de CARPENTRAS) des éventuelles interruptions de chantiers (dates d'arrêt, dates de reprise...).

Les coordonnées de contact pour toute demande d'intervention pour la maintenance de la signalisation pendant toute la durée du chantier sont :  
M. Boris NICOLA. Tel: 06.61.81.84.03

#### **Article 3**

Les dispositions définies par le présent arrêté prendront effet le jour de la mise en place de la signalisation prévue à l'article 1 ci-dessus.

#### **Article 4**

Le présent arrêté, dont les dispositions annulent et remplacent pendant la durée des travaux toutes les dispositions contraires et antérieures, sera affiché aux extrémités du chantier.

#### **Article 5**

M. le Président du Conseil départemental et M. le Commandant du Groupement de Gendarmerie de Vaucluse sont chargés, chacun en ce qui le concerne, de l'exécution du présent arrêté.

Fait à Carpentras, le 12/1/22  
Pour la Présidente et par délégation

L'Adjoint au Chef d'Agence  
Patrice MUS



#### **Annexes:**

Plan général de déviation

CM42 Routes bidirectionnelles visibilité insuffisante

CM43 Routes bidirectionnelles avec empiètement sur voie opposée

DC61 Routes bidirectionnelles entrée déviation

Fiche 4 - Routes bidirectionnelles - Règles d'implantation des signaux

#### **Diffusion :**

- . Mme la Chef du Service Réseau Vaucluse de la Direction des Transports de la Région PACA
- . Monsieur le Maire de la commune de VELLERON
- . M. le Président du Conseil départemental
- . M. le Commandant du Groupement de Gendarmerie de Vaucluse
- . SDIS
- . Monsieur Jérôme BENICHOU (ARD CARPENTRAS)

M. le Chef de l'Agence de CARPENTRAS

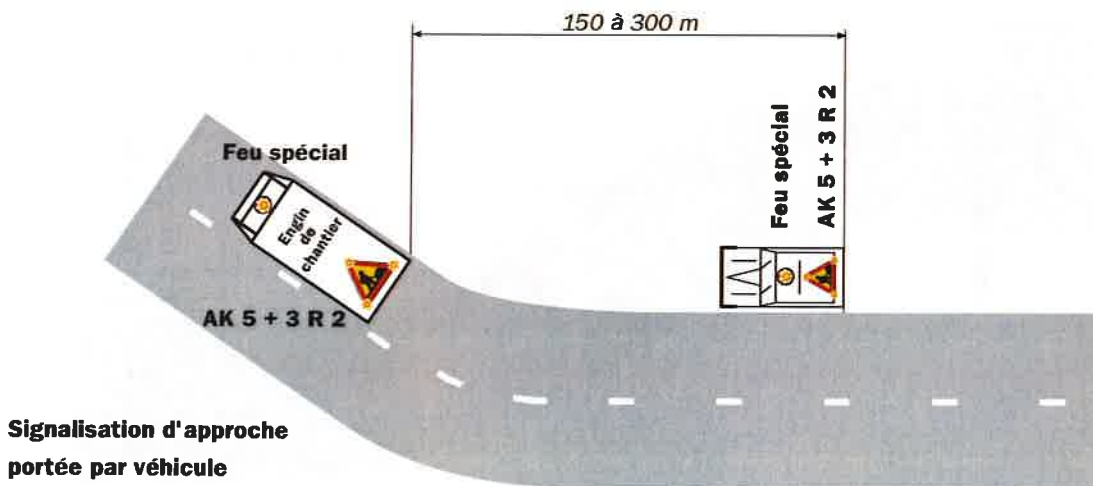
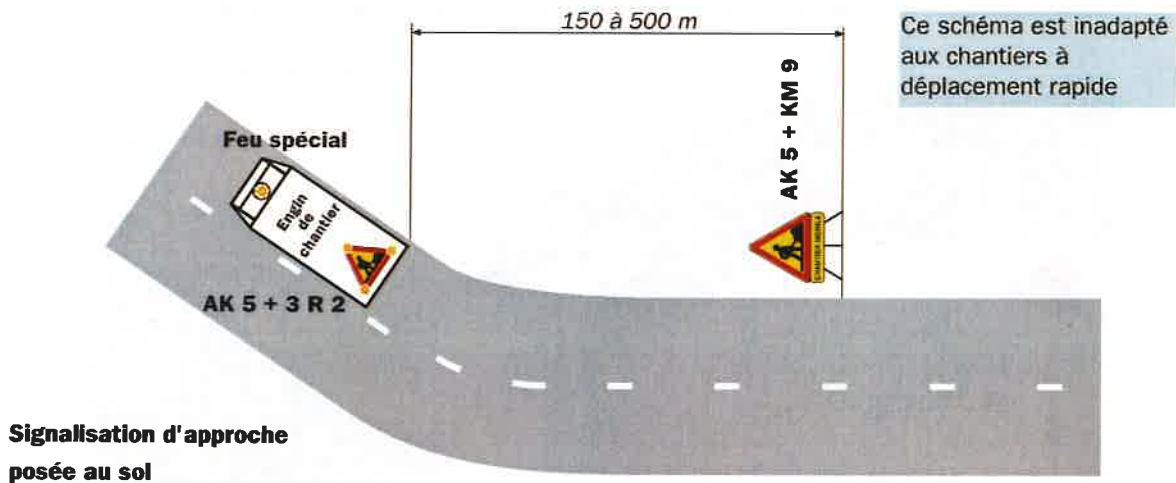
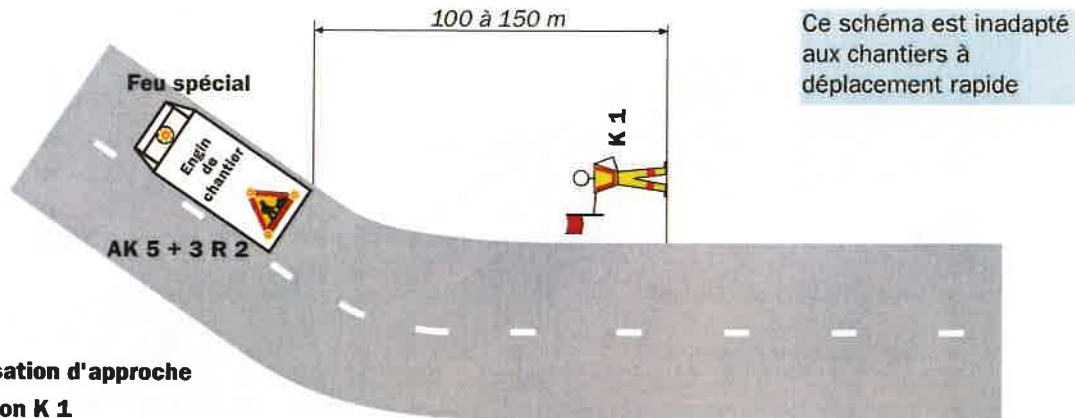
Conformément aux dispositions de la loi n°2018-493 du 20 juin 2018 relative à la protection des données personnelles, le bénéficiaire est informé qu'il dispose d'un droit d'accès, de rectification, d'effacement ou de demande de limitation de traitement des données qu'il peut exercer, pour les informations le concernant, auprès de la collectivité signataire du présent document.



# Chantiers mobiles

CM42

## Visibilité insuffisante



### Remarque(s) :

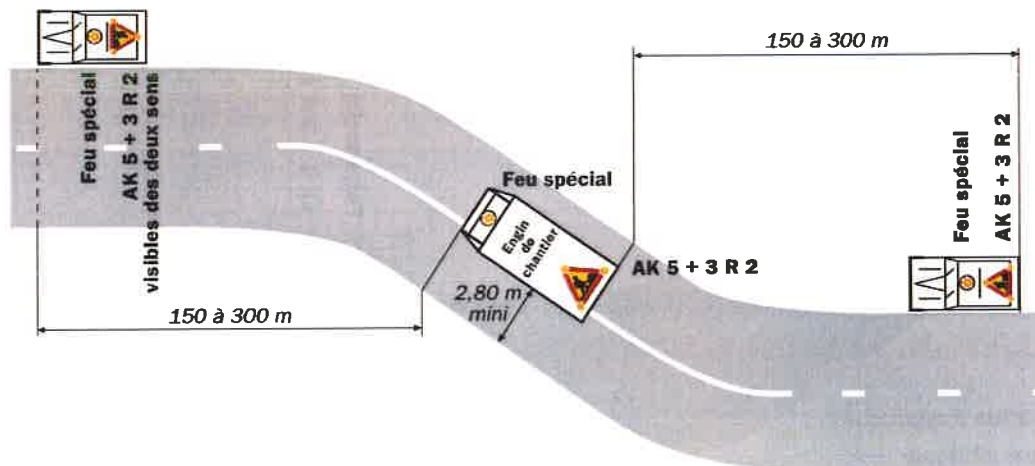
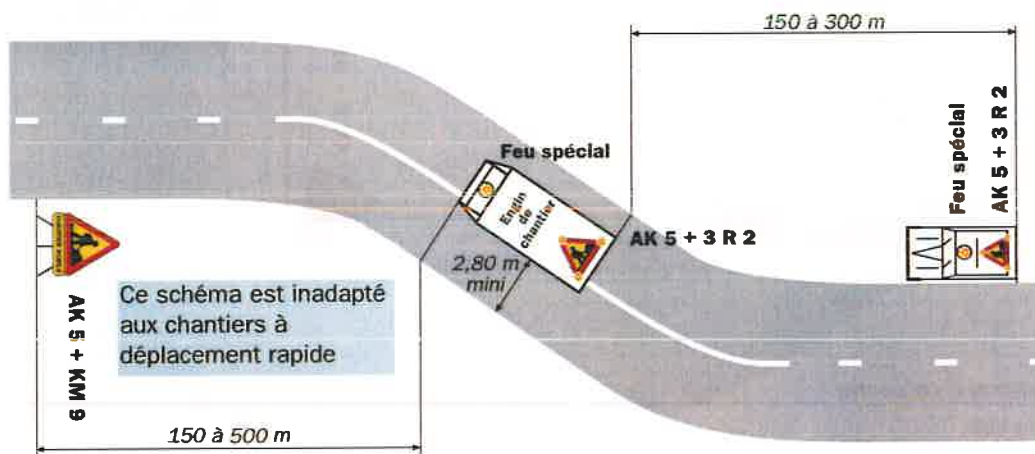
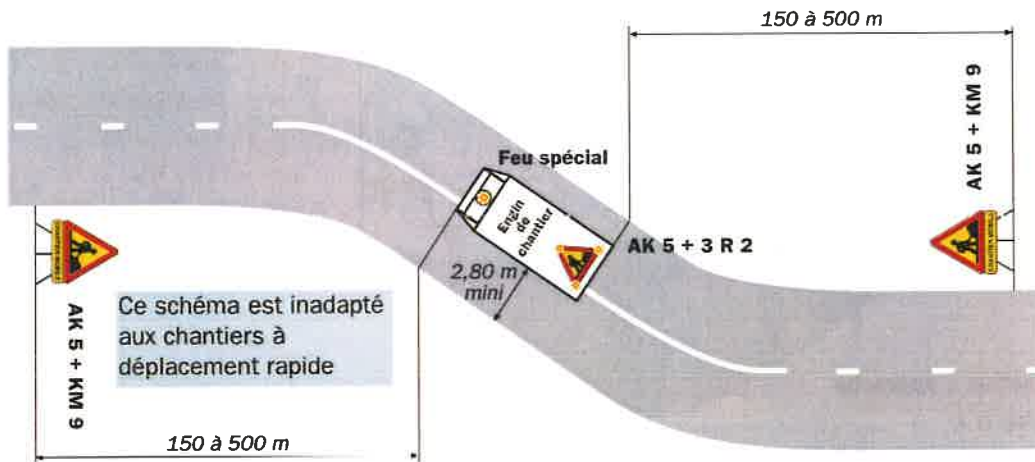
- Le dispositif est identique si l'empiétement sur la chaussée est moindre.
- Le véhicule d'accompagnement circule le plus à droite possible. A l'approche d'une zone à visibilité réduite, il

s'arrête et ne reprend sa marche que lorsque le chantier a dépassé cette zone.

- Les véhicules doivent être équipés de bandes alternées de signalisation rouges et blanches.

Avec empiétement sur la voie opposée

Circulation à double sens



**Remarque(s) :**

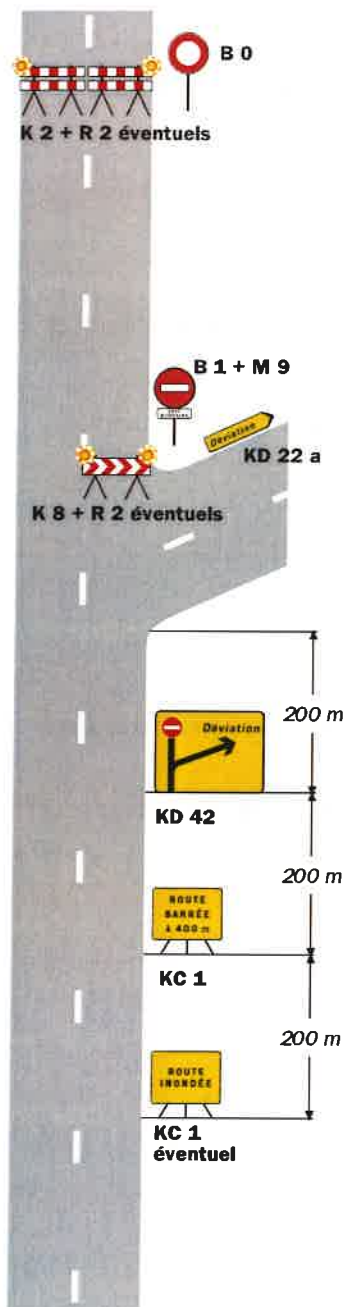
- En cas de visibilité correcte, la ou les deux signalisations d'approche peuvent être supprimées. Si la largeur laissée libre à la circulation est inférieure à 2,80 m, une déviation poids lourds doit être envisagée.

- Le véhicule d'accompagnement circule le plus à droite possible. A l'approche d'une zone à visibilité réduite, il s'arrête et ne reprend sa marche que lorsque le chantier a dépassé cette zone.

Site d'entrée au niveau de la coupure

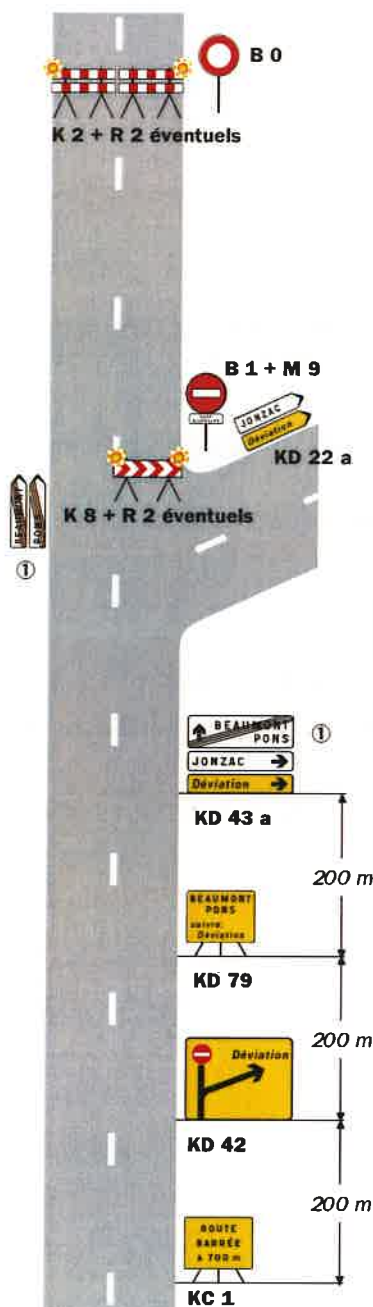
Déviation

Site d'entrée sans signalisation permanente

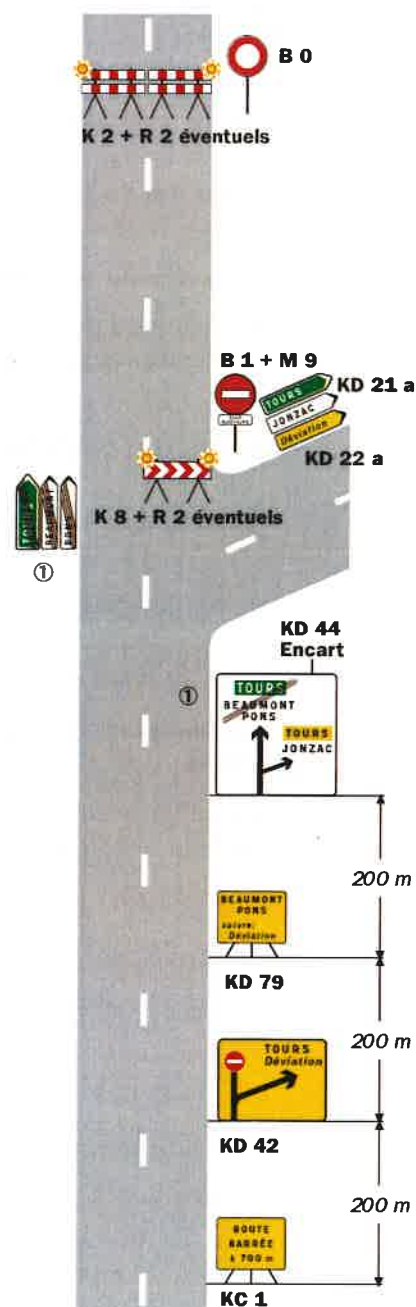


Site d'entrée avec signalisation permanente

Présignalisation par D 43  
Déviation de liaisons blanches



Présignalisation par D 42  
Déviation d'une liaison verte et de liaisons blanches



**Remarque(s) :**

- L'accès des riverains est autorisé entre le site d'entrée de la déviation et le site de coupure. ① Mentions à occulter en totalité.

# 4

## Règles d'implantation des signaux

### 1. DISTANCES ENTRE PANNEAUX

Pour être mémorisés par les usagers, les panneaux doivent être espacés de **100 m environ**.

Les panneaux devant être visibles, cette distance peut être modulée en présence de masque ou d'obstacles tels que piles de pont, virage, végétation, etc.

### 2. DISTANCE ENTRE LA FIN DE LA SIGNALISATION D'APPROCHE ET LE DÉBUT DE LA SIGNALISATION DE POSITION

Le début de la signalisation de position correspond au début du biseau ou, en l'absence de biseau, du balisage frontal.

Cette distance est de **100 m**.

Pour les chantiers se déplaçant très lentement, cette distance peut être portée à 300 m. Au-delà, la signalisation d'approche doit être déplacée.

### 3. SIGNALISATION DE FIN DE PRESCRIPTION

Elle est placée à 50 m après la fin du chantier ou du danger.

### 4. POSITION

La signalisation d'approche est posée sur accotement.

La signalisation de position est placée sur accotement ou sur la chaussée si le danger empiète sur celle-ci.

Les panneaux sont implantés sur chevalet à 50 cm du sol ou, pour les chantiers de longue durée, sur poteau à 1 m du sol.