

**Arrêté temporaire n° AT 2022-0886 DISR
Portant réglementation de la circulation sur la
D146 du PR 0+0000 au PR 1+0775
Commune de Velleron**

Hors agglomération

La Présidente du Conseil départemental

- VU le Code général des collectivités territoriales et notamment l'article L. 3221-4
- VU l'Instruction interministérielle sur la signalisation routière et notamment le livre 1, 4ème partie, signalisation de prescription, le livre 1, 5ème partie, signalisation d'indication, des services et de repérage et le livre 1, 8ème partie, signalisation temporaire
- VU le Code de la route et notamment les articles R. 411-8 et R. 412-28
- VU l'arrêté de la Présidente du Conseil départemental n° 2022-2821 du 30 mars 2022 portant délégation de signature à Monsieur Patrice LIONS, Chef de l'agence routière de Carpentras, et en cas d'absence ou d'empêchement à Monsieur Patrick MUS, Adjoint au Chef de l'agence routière de Carpentras
- VU la demande en date du 09/06/2022 de l'entreprise EIFFAGE ENERGIE MEDITERRANEE, intervenant pour le compte d'Enedis

CONSIDÉRANT que les travaux d'intervention sur ligne HTA nécessitent la réglementation temporaire de la circulation

ARRÊTE

Article 1

À compter du 27/06/2022 et jusqu'au 01/07/2022, de 9h00 à 16h00, la circulation sera réglementée sur la D146 du PR 0+0000 au PR 1+0775, de la façon suivante :

Prescriptions :

La circulation de tous les véhicules sera interdite dans les deux sens, sauf pour les riverains et les services de secours.

L'activité du chantier sera suspendue de 16h00 à 09h00.

Signalisation :

La signalisation sera établie sur la base des indications du manuel du chef de chantier, Signalisation temporaire "volume 1 routes bidirectionnelles" notamment le schéma DC61 Déviation - Site d'entrée au niveau de la coupure, ainsi que la fiche 4 Règles d'implantation des signaux.

La RD146 sera barrée à partir du PR0 et jusqu'au PR 1+775 (canal du Moulin de la Ville). La déviation sera conforme au plan joint au présent arrêté. Dans le sens Velleron/Saint Saturnin, deux panneaux route barrée à 2Km et 2,5 Km seront posés et accompagnés de cônes de type K5a conformément aux plans joints au présent arrêté. Les deux barrages seront constitués de panneaux de type KC1 Route Barrée, de B1 sens interdit ainsi que de cônes de type k5a.

L'implantation des signaux sera conforme à la fiche n° 4 du manuel du chef de chantier.

Les matériels de signalisation temporaire seront tous de classe 2, conformément à l'article 52 du règlement de voirie départemental de Vaucluse.

Les panneaux seront solidement fixés sur un support stable qui pourra être lesté. Le lestage ne doit pas être réalisé avec des matériaux agressifs ou qui pourraient constituer un danger pour la circulation.

L'entreprise balisera de jour et de nuit les fouilles, les dénivellations, les matériels et dépôts de matériaux sur la base des schémas DT2, DT4 et la fiche n°3 du "manuel de chef de chantier - routes bidirectionnelles".

La signalisation devra être en permanence adaptée aux différentes phases du chantier. Elle sera déposée par l'entreprise dès qu'elle n'aura plus son utilité.

Dans le cas où certains panneaux de signalisation permanente doivent être masqués pour ne pas apporter de confusion avec la signalisation temporaire, les matériaux utilisés pour le masquage seront posés de manière à ne pas détériorer les films existants.

Dispositions particulières :

Les accès riverains, publics et privés seront maintenus. L'entreprise adaptera sa signalisation en rapport de la zone traitée afin de guider les riverains.

L'entreprise assurera en permanence la propreté de la chaussée dans la zone du chantier et ses abords et effectuera à cet effet et autant que nécessaire les nettoyages de la chaussée.

Tout dommage causé au domaine public devra être réparé qualitativement à l'identique par l'entreprise.

Article 2

La signalisation réglementaire, conforme aux dispositions de l'instruction interministérielle sur la signalisation routière et aux schémas et fiches définis à l'article 1 du présent arrêté, sera mise en place et entretenue sous la responsabilité de :

EIFFAGE ENERGIE MEDITERRANEE - Quartier les Argiles - 84405 APT

Tél: - Port: 06.13.42.52.58 - adresse courriel : theo.fanget@eiffage.com

L'entreprise informera les services du Département (Centre Routier de VEDENE) des éventuelles interruptions de chantiers (dates d'arrêt, dates de reprise...).

Les coordonnées de contact pour toute demande d'intervention pour la maintenance de la signalisation pendant toute la durée du chantier sont :

M. Théo FANGET Tel: 06.13.42.52.58

Article 3

Les dispositions définies par le présent arrêté prendront effet le jour de la mise en place de la signalisation prévue à l'article 1 ci-dessus.

Article 4

Le présent arrêté, dont les dispositions annulent et remplacent pendant la durée des travaux toutes les dispositions contraires et antérieures, sera affiché aux extrémités du chantier.

Article 5

Mme la Présidente du Conseil départemental et M. le Commandant du Groupement de Gendarmerie de Vaucluse sont chargés, chacun en ce qui le concerne, de l'exécution du présent arrêté.

Fait à Carpentras, le 10/6/22
Pour la Présidente et par délégation


Le Chef d'Agence
Patrice LIONS

Annexes:

Plan général de déviation

DC61 Routes bidirectionnelles entrée déviation

Fiche 4 - Routes bidirectionnelles - Règles d'implantation des signaux

Diffusion :

- Mme la Chef du Service Réseau Vaucluse de la Direction des Transports de la Région PACA
- Monsieur le Maire de la commune de VELLERON
- M. le Directeur des Interventions et de la Sécurité Routière
- SDIS
- Monsieur Théo FANGET (EIFFAGE ENERGIE MEDITERRANEE)
- Mme la Présidente du Conseil départemental
- M. le Commandant du Groupement de Gendarmerie de Vaucluse


M. le Chef de l'Agence de CARPENTRAS

Conformément aux dispositions de la loi n°2018-493 du 20 juin 2018 relative à la protection des données personnelles, le bénéficiaire est informé qu'il dispose d'un droit d'accès, de rectification, d'effacement ou de demande de limitation de traitement des données qu'il peut exercer, pour les informations le concernant, auprès de la collectivité signataire du présent document.

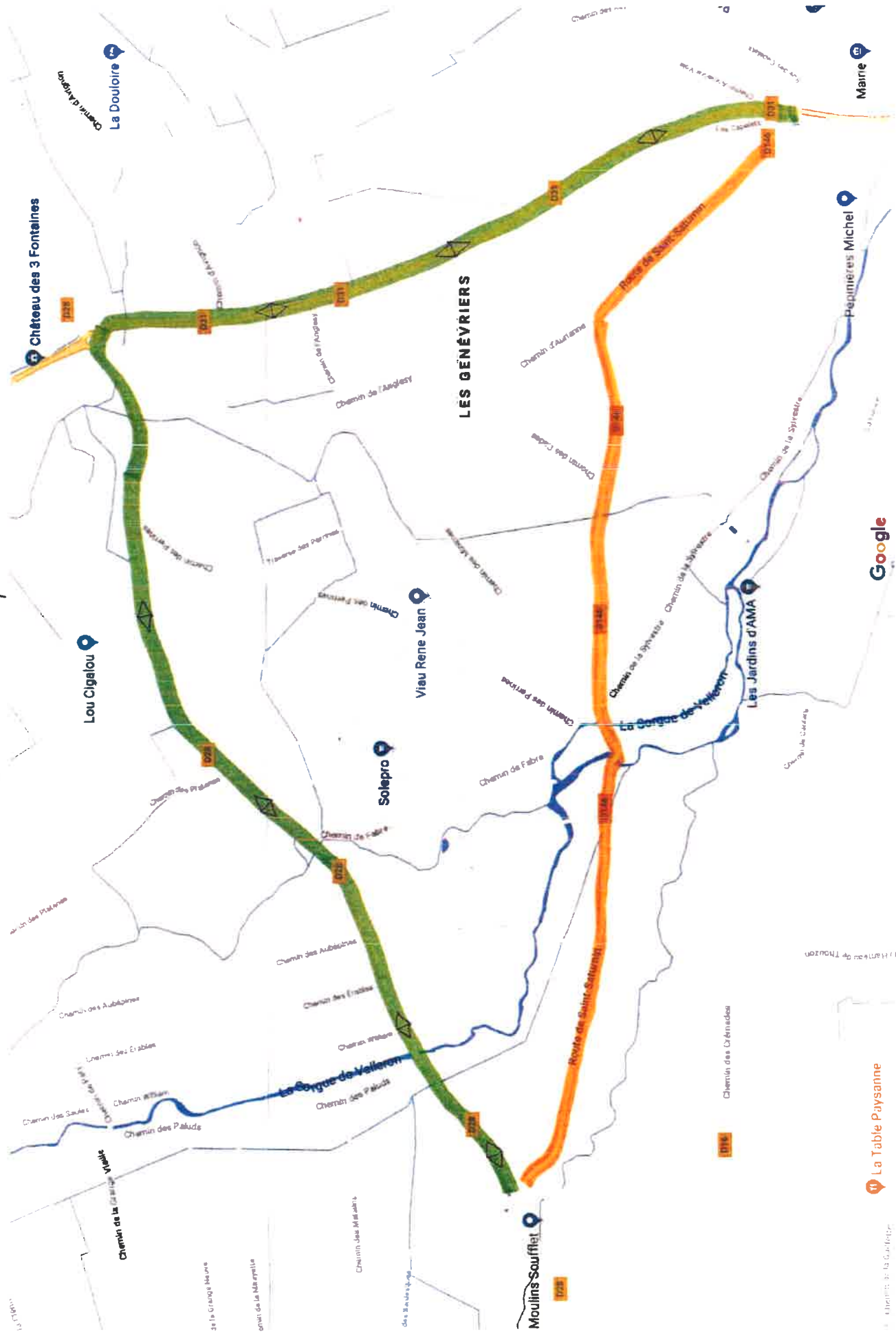
Position du deuxième panneau Route Barrée à 2 Km sauf riverains, pose cônes de type K5a sur demi-chaussée



Google

 RD 146 fermée sauf riverains

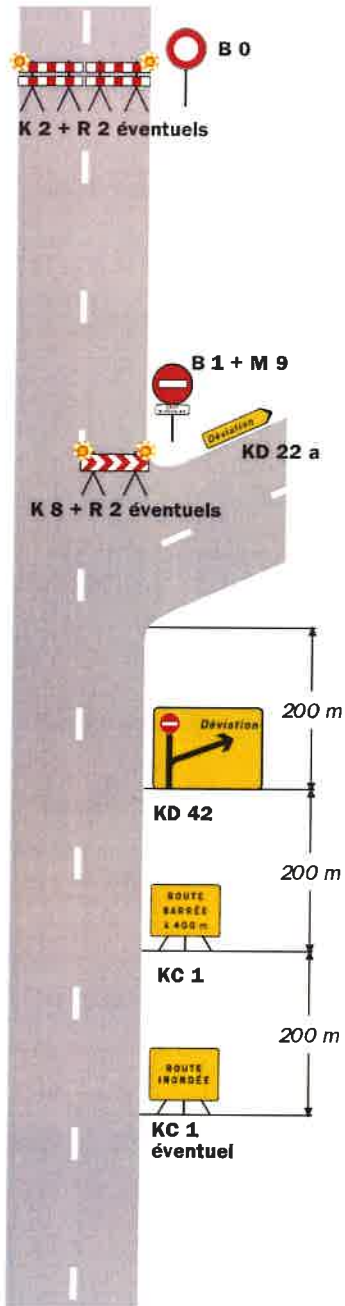
Déviation par RD 28 et RD 31



Site d'entrée au niveau de la coupure

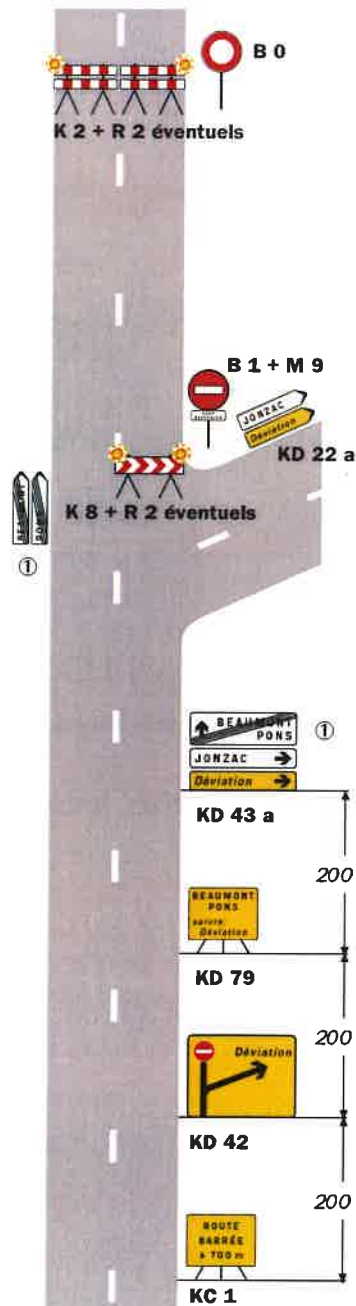
Déviation

Site d'entrée sans signalisation permanente

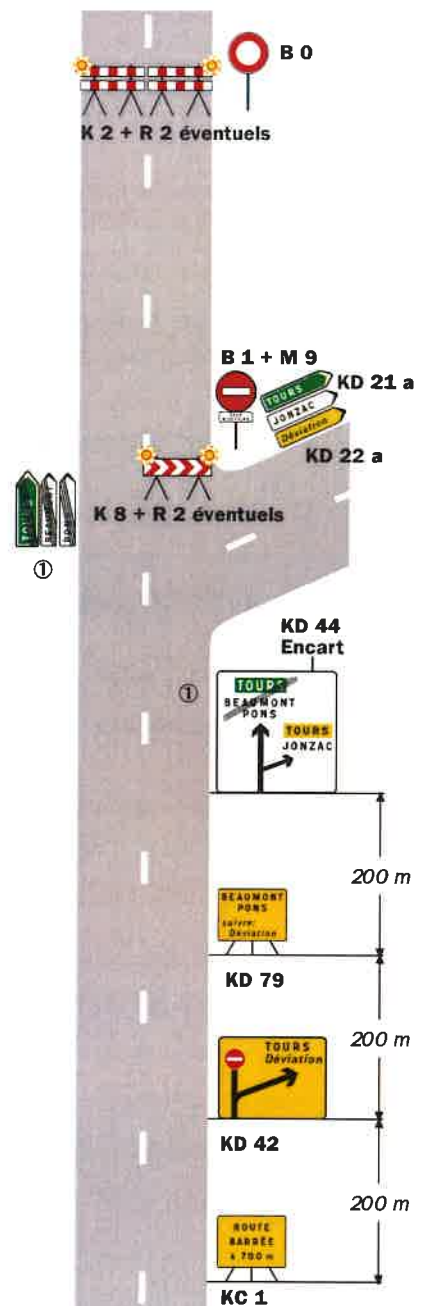


Site d'entrée avec signalisation permanente

Présignalisation par D 43
Déviation de liaisons blanches



Présignalisation par D 42
Déviation d'une liaison verte et de liaisons blanches



Remarque(s) :

- L'accès des riverains est autorisé entre le site d'entrée de la déviation et le site de coupure. ① Mentions à occulter en totalité.

4

Règles d'implantation des signaux

1. DISTANCES ENTRE PANNEAUX

Pour être mémorisés par les usagers, les panneaux doivent être espacés de **100 m environ**.

Les panneaux devant être visibles, cette distance peut être modulée en présence de masque ou d'obstacles tels que piles de pont, virage, végétation, etc.

2. DISTANCE ENTRE LA FIN DE LA SIGNALISATION D'APPROCHE ET LE DÉBUT DE LA SIGNALISATION DE POSITION

Le début de la signalisation de position correspond au début du biseau ou, en l'absence de biseau, du balisage frontal.

Cette distance est de **100 m**.

Pour les chantiers se déplaçant très lentement, cette distance peut être portée à 300 m. Au-delà, la signalisation d'approche doit être déplacée.

3. SIGNALISATION DE FIN DE PRESCRIPTION

Elle est placée à 50 m après la fin du chantier ou du danger.

4. POSITION

La signalisation d'approche est posée sur accotement.

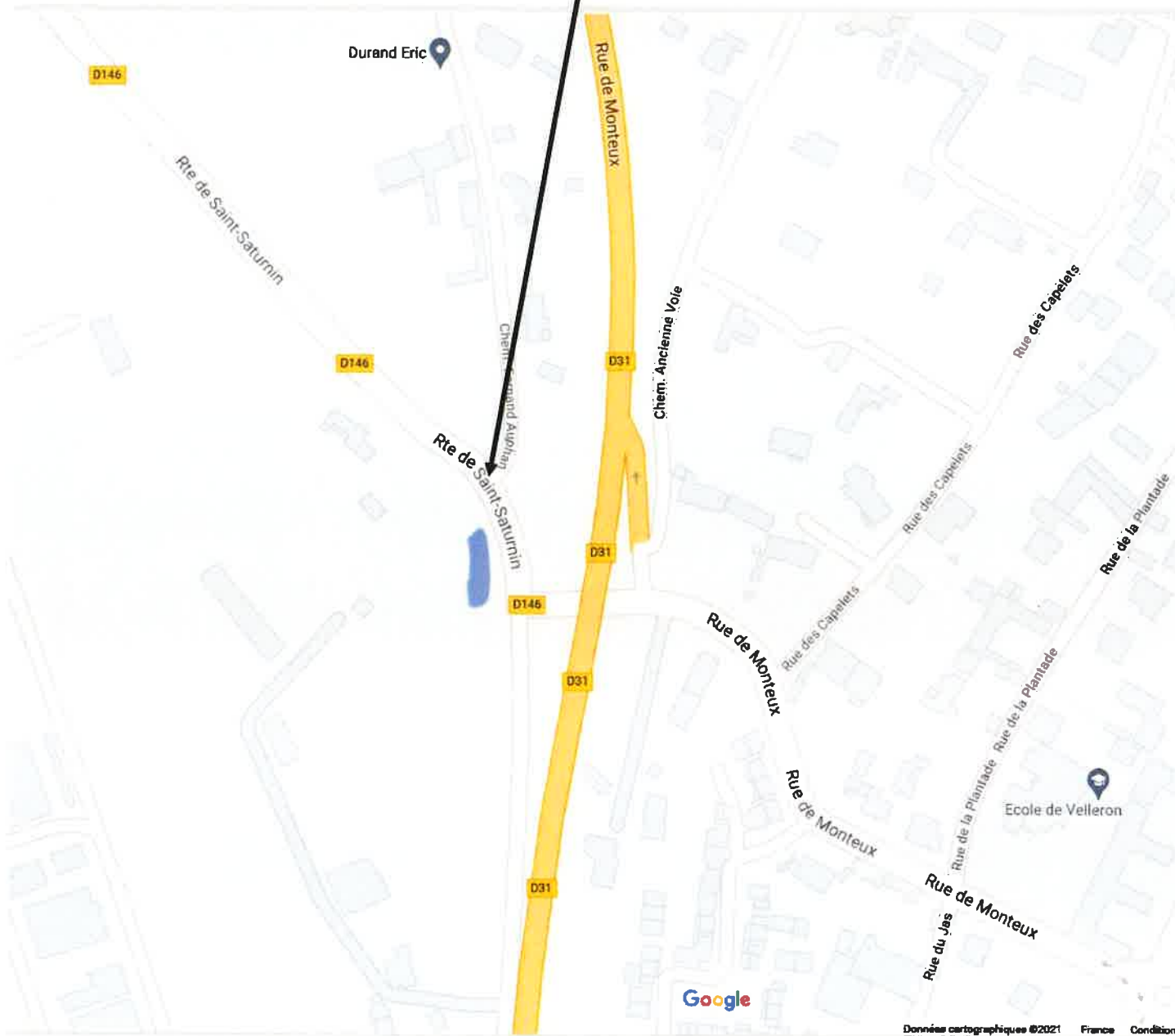
La signalisation de position est placée sur accotement ou sur la chaussée si le danger empiète sur celle-ci.

Les panneaux sont implantés sur chevalet à 50 cm du sol ou, pour les chantiers de longue durée, sur poteau à 1 m du sol.



Position du premier panneau Route Barrée à 2,5 Km sauf riverains, pose cônes de type K5a sur demi-chaussée et panneau de déviation droite vers RD31

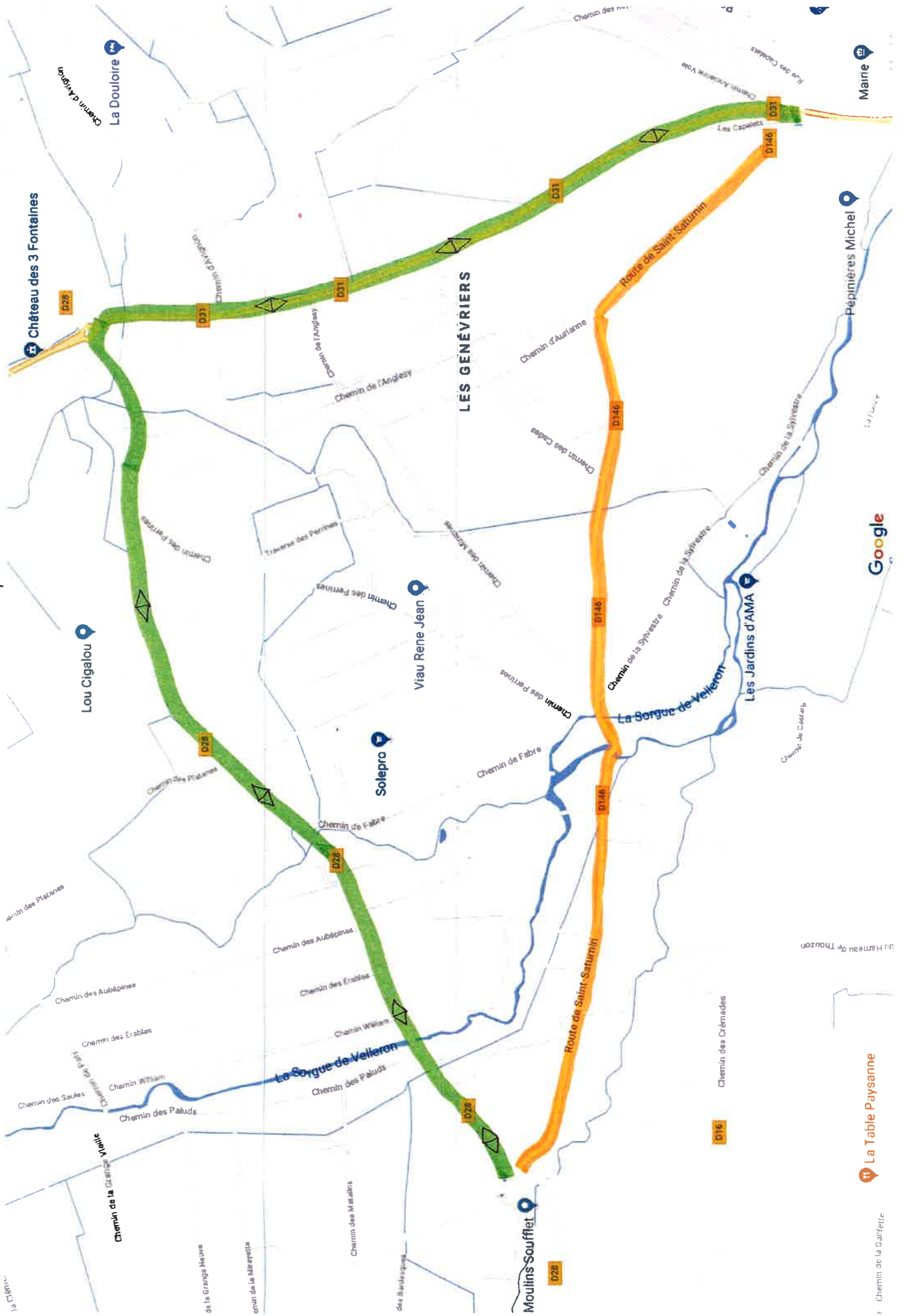
Position du deuxième panneau Route Barrée à 2 Km sauf riverains, pose cônes de type K5a sur demi-chaussée



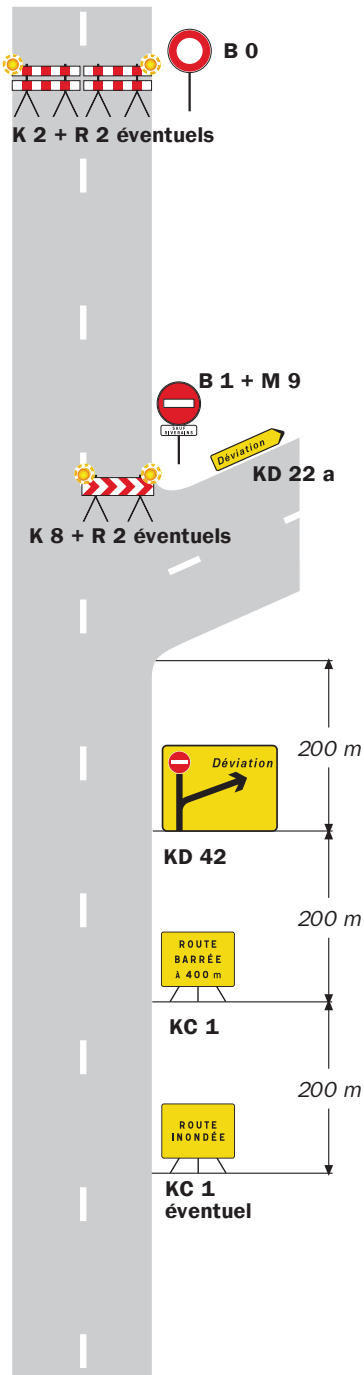
RD 146 fermée sauf riverains



Déviation par RD 28 et RD 31

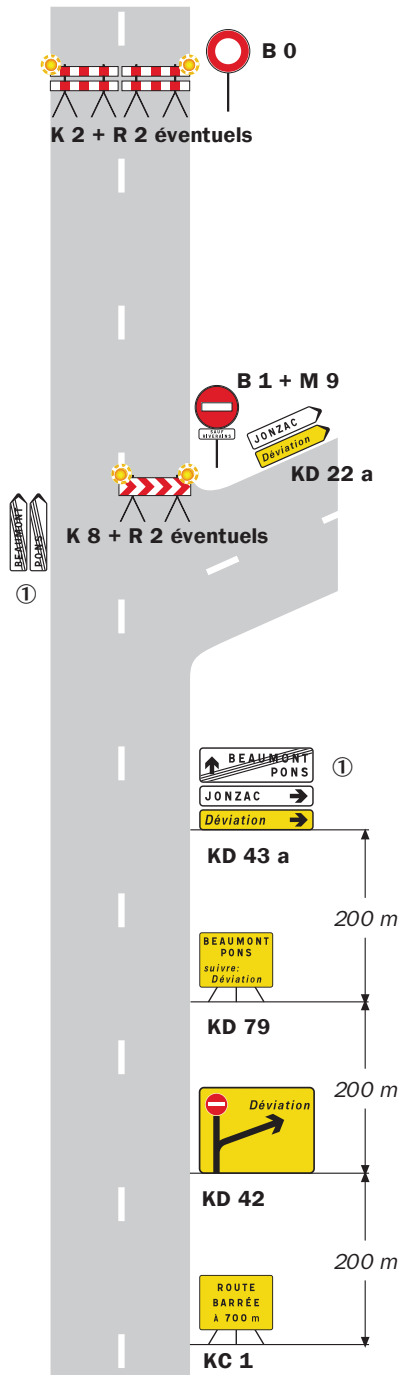


Site d'entrée sans signalisation permanente

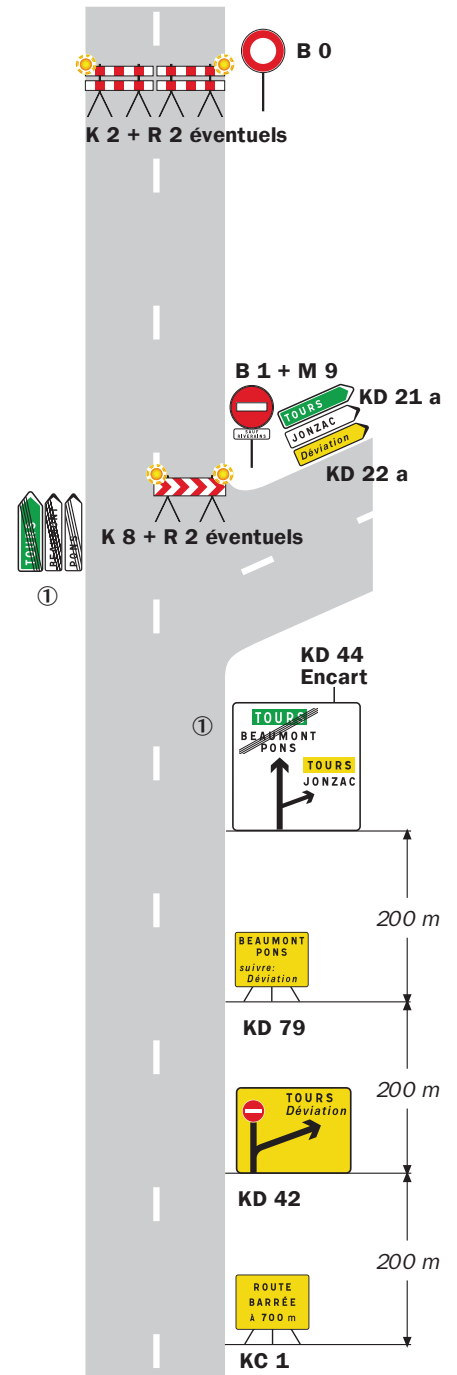


Site d'entrée avec signalisation permanente

Présignalisation par D 43
Déviation de liaisons blanches



Présignalisation par D 42
Déviation d'une liaison verte et de liaisons blanches



Remarque(s) :

- L'accès des riverains est autorisé entre le site d'entrée de la déviation et le site de coupure.

① Mentions à occulter en totalité.

4

Règles d'implantation des signaux

1. DISTANCES ENTRE PANNEAUX

Pour être mémorisés par les usagers, les panneaux doivent être espacés de **100 m environ**.

Les panneaux devant être visibles, cette distance peut être modulée en présence de masque ou d'obstacles tels que piles de pont, virage, végétation, etc.

2. DISTANCE ENTRE LA FIN DE LA SIGNALISATION D'APPROCHE ET LE DÉBUT DE LA SIGNALISATION DE POSITION

Le début de la signalisation de position correspond au début du biseau ou, en l'absence de biseau, du balisage frontal.

Cette distance est de **100 m**.

Pour les chantiers se déplaçant très lentement, cette distance peut être portée à 300 m. Au-delà, la signalisation d'approche doit être déplacée.

3. SIGNALISATION DE FIN DE PRESCRIPTION

Elle est placée à 50 m après la fin du chantier ou du danger.

4. POSITION

La signalisation d'approche est posée sur accotement.

La signalisation de position est placée sur accotement ou sur la chaussée si le danger empiète sur celle-ci.

Les panneaux sont implantés sur chevalet à 50 cm du sol ou, pour les chantiers de longue durée, sur poteau à 1 m du sol.